

č.j.

# ŠKOLNÍ VZDĚLÁVACÍ PROGRAM

## PRO PŘEDŠKOLNÍ VZDĚLÁVÁNÍ

**„ŠKOLKA PLNÁ ZÁBAVY“**



Platnost školního vzdělávacího programu: od 1. 9. 2023

---

Zpracovala: Šárka Molatová  
zástupkyně ředitele pro MŠ

---

Zodpovídá: Mgr. Martin Drietomský  
ředitel školy

razítko školy



**Motto:**

**Vše, co opravdu potřebuji znát,  
jsem se naučil v mateřské škole.**

**(Robert Fulghum)**

## **Obsah:**

1. Identifikační údaje o mateřské škole
2. Obecná charakteristika mateřské školy
3. Podmínky předškolního vzdělávání
  - a. Věcné vybavení
  - b. Životospráva dětí v MŠ
  - c. Psychosociální podmínky
  - d. Organizační chod mateřské školy
  - e. Řízení mateřské školy
  - f. Personální a pedagogické zajištění
  - g. Spoluúčast rodičů
4. Organizace vzdělávání
  - a. Kapacita MŠ a pojmenování tříd
  - b. Distanční vzdělávání
  - c. Zápis do MŠ
  - d. Charakteristika tříd
  - e. Vzdělávání dětí se speciálními vzdělávacími potřebami  
dětí mimořádně nadaných a dětí pocházející z jiného jazykového a kulturního prostředí,  
vzdělávání dětí dvou až tří letých
5. Charakteristika vzdělávacího programu „Školka plná zábavy“
6. Vzdělávací obsah
7. Evaluační systém
8. Přílohy
  - a. Povinnosti předškolního pedagoga

## 1. Identifikační údaje o mateřské škole

<b>Zřizovatel školy:</b>	<b>Město Lipník nad Bečvou</b> <b>e-mail: <a href="mailto:prikryl@mesto-lipnik.cz">prikryl@mesto-lipnik.cz</a></b> <b>telefon: 581 772 232</b>
<b>Ředitel školy:</b>	Mgr. Martin Drietomský e-mail: <a href="mailto:martin.drietomsky@skolahranicka.cz">martin.drietomsky@skolahranicka.cz</a> telefon: 581 250 823
<b>Zástupce ředitele:</b>	Mgr. Lenka Fišbachová e-mail: <a href="mailto:lenka.fisbachova@skolahranicka.cz">lenka.fisbachova@skolahranicka.cz</a>
<b>Zástupkyně ředitele MŠ:</b>	Šárka Molatová e-mail: <a href="mailto:sarka.molatova@skolahranicka.cz">sarka.molatova@skolahranicka.cz</a>
<b>Adresa školy:</b>	Základní škola a mateřská škola Lipník nad Bečvou, ulice Hranická 511 příspěvková organizace 751 31
<b>Internetové stránky:</b>	<a href="http://www.skolahranicka.cz">www.skolahranicka.cz</a>
<b>IČ:</b>	44 940 351
<b>Telefon MŠ:</b>	+420 581 250 833



## 2. Obecná charakteristika mateřské školy

Základní škola a mateřská škola Lipník nad Bečvou, ulice Hranická 511, příspěvková organizace se nachází ve městě ležícím v údolí Moravské brány. Lipník nad Bečvou je obkloповán Hostýnskými vrchy a Oderskými vrchy a údolím protéká řeka Bečva. Lipník nad Bečvou je město s 8,5 tisíci obyvateli a od roku 1989 je městskou památkovou rezervací.

Škola se nachází v klidné části města – mimo centrum. V blízkosti je dopravní hřiště pro děti Středisko volného času, karting aréna, dětské hřiště s průlezkami a místní vojenská posádka. V okolí školy je též dostatek zeleně, dětské hřiště na Hranické ulici a turistická stezka podél řeky Bečvy.

Základní škola a mateřská škola Lipník nad Bečvou, ulice Hranická 511, p. o. sdružuje základní školu, mateřskou školu, školní družinu a školní klub, školní kuchyni a výdejnu stravy. Mateřská škola je umístěna v přízemních prostorách budovy s vlastním vchodem. Součástí rozsáhlého areálu je budova školní družiny, sportovní hala, basketbalové hřiště, běžecká dráha a zahrada MŠ.

Mateřská škola zahrnuje dvě třídy s vlastními šatnami a umývárny spojenými s WC. Dalšími místnostmi jsou jídelna, šatna zaměstnanců a několik malých úložných prostor.

Mateřská škola je tvořena dvěma třídami s celodenním provozem po 28 dětech, celková kapacita je 56 dětí. Děti jsou do tříd rozdělovány podle věku. Celkový počet dětí na daný školní rok se zohledňuje na základě vyhlášky č. 14/2005Sb., o předškolním vzdělávání, ve znění pozdějších předpisů.

Kvalitní vzdělávání zajišťují čtyři kvalifikované pedagogické pracovnice a asistent/i pedagoga po zvážení pedagogicko- psychologické poradny či speciálního pedagogického centra. O úklid se starají dvě provozní pracovnice.

Provoz mateřské školy je od 6:15 do 16:15 hodin.

### **3. Podmínky předškolního vzdělávání**

#### **a) Věcné vybavení**

Materiální vybavení bylo v mateřské škole postupně obměňováno dle finančních možností školy. V současné době je již většina prostor zcela zrekonstruovaná. Mateřská škola prošla již dvěma rekonstrukcemi, první částečná proběhla ve školním roce 2011/2012 a druhá rozsáhlejší ve školním roce 2014/2015, obě za podpory zřizovatele města Lipník nad Bečvou.

V současné době se mateřská škola pyšní moderními koupelnami, novými podlahovými krytinami v celém prostoru mateřské školy, barevně vymalovanými třídami se zcela novým na zakázku vyrobeným nábytkem, jež odpovídá antropometrickým požadavkům pro děti předškolního věku. Obě třídy mají nové koberce.

Obsáhlejší rekonstrukci zahrnovalo částečné vybourání několika kabinetů, jedné šatny a nové vybudování moderní výdejny stravy a jídelny. V celé mateřské škole jsou nová plastová okna i vstupní dveře.

Mateřská škola má rovněž nové dětské venkovní hřiště, které realizovala v roce 2016/2017 firma Hřiště pod Květinou. Kromě povrchových úprav zahrady dětem naistalovala mnoho herních prvků z akátového dřeva, byla vytvořena jízdni dráha pro odrážedla, zakoupen zahradní domeček pro úschovu hraček a vysázeny nové stromy. Plocha dětské zahrádky byla rozšířena o část jabloňového sadu a oplocena nízkým pletivem.

Všechny vnitřní i venkovní prostory MŠ splňují bezpečnostní a hygienické normy.

#### **b) Životospráva**

Životospráva dětí v MŠ je plně vyhovující a odpovídá individuálním potřebám dětí. Těm je poskytována plnohodnotná a vyvážená strava dle předpisů, jídelníček je vytvářen vedoucí pracovníci kuchyně. Děti mají zajištěn dostatečný pitný režim v průběhu celého dne. K tomuto účelu jsou v každé třídě připraveny „pitné koutky“. Dle potřeby jsou během dne nádoby s tekutinou doplňovány, upřednostňujeme podávání čisté vody a ovocných čajů. K svačinám a obědům jsou dětem připravovány nápoje dle jídelního lístku.

Mezi jednotlivě podávanými pokrmy jsou dodržovány předepsané intervaly. Ranní svačina je organizována formou samoobsluhy. Při obědě je polévka roznášena a hlavní jídlo si děti nosí samy. Pro přídavky si děti chodí taktéž samostatně. Mladší děti používají lžíci jak na polévku, tak i na druhý

chod, starší děti používají celý příbor. Odpolední svačina je organizována podobně jako svačina ranní. Do jídla děti nenutíme, ale snažíme se je v rozumné míře vést k tomu, aby jídlo ochutnaly.

Děti jsou každodenně a dostatečně dlouho venku dle počasí, program činností je přizpůsobován kvalitě ovzduší. Děti mají dostatek pohybu nejen na zahradě ale i v interiéru MŠ. Do činností je zařazován i pobyt ve školní hale a na školním hřišti.

V režimu dne je respektována individuální potřeba organizované činnosti a spontánní hry, spánku a odpočinku jednotlivých dětí. Dětem s nižší potřebou spánku je v době odpočinku nabídnut alternativní program, který spočívá především v nabídce činností realizovatelných na lehátku – prohlížení knih, časopisů, pexeso, plyšové hračky – respektive ty činnosti, jež žádným způsobem nenaruší klidový režim dětí, jejichž potřeba odpočinku je větší.

### c) **Psychosociální podmínky**

Pedagogové se snaží, aby ve třídě vládla přátelská atmosféra. Díky tomu se mohou děti i dospělí cítit v prostředí MŠ příjemně, spokojeně, bezpečně a jistě. Při vstupu dítěte do mateřské školy jsou dítěti vytvořeny optimální podmínky pro rychlou adaptaci. Třída je pro děti prostředím přátelským. Pedagogové se dostatečně věnují vztahům ve třídě, nenásilně tyto vztahy ovlivňují prosociálním směrem (prevence šikany, či jiných agresivně prozírajících aktivit) a pěstují v dětech sebedůvěru.

Pedagogové respektují potřeby všech dětí (2 a více let), reagují na ně a napomáhají v rámci pravidel a řádu MŠ v jejich uspokojování. Nenásilně a citlivě navozují situace klidu, pohody a relaxace. Volnost a osobní svoboda dětí je dobře vyvážená s nezbytnou mírou omezení, vyplývajících z nutnosti dodržovat v mateřské škole potřebný řád a učit děti pravidlům soužití. Dětem se dostává jasných a srozumitelných pokynů. Pedagogický styl (způsob), jakým jsou děti vedeny, je podporující, sympatizující, projevuje se přímou, vstřícnou, empatickou a naslouchající komunikací pedagoga s dětmi. Je dostatečně dbáno na osobní soukromí dětí. Pokud děti mají potřebu uchýlit se do klidného koutku a neúčastnit se společných činností, je jim to umožněno. V každé třídě je relaxační koutek, kam se může dítě v případě potřeby uchýlit.

Je vyloučeno manipulování s dětmi, zbytečné organizování dětí z obavy o časové prostoje, podporování nezdravé soutěživosti. Všechny děti mají rovnocenné postavení, žádné z nich není zvýhodňováno či znevýhodňováno. Jakékoliv projevy nerovností, podceňování a zesměšňování dětí jsou nepřijatelné.

#### **d) Organizační chod mateřské školy**

Kapacita mateřské školy je 56 dětí. Do dvou tříd jsou rozděleny podle věku, a to zpravidla:

- 1. třída je naplňována nejmladšími dětmi v maximálním počtu 28 dětí ve věku cca 2– 4,5 let.
- 2. třída je naplňována staršími dětmi v maximálním počtu 28 dětí ve věku cca 4,5 – 7 let (vč. dětí s OŠD)

Uspořádání dne umožňuje reagovat na individuální možnosti dětí, na jejich aktuální potřeby, ale zároveň odpovídá režimu dne, čímž zajišťujeme dětem pocit jistoty a bezpečí. Pokud ale děti vyžadují více času pro jakoukoli činnost, je jim ponechán prostor pro dokončení. Do denního programu jsou pravidelně zařazovány řízené zdravotně preventivní pohybové aktivity. Poměr spontánních a řízených aktivit je v denním programu vyvážen. Jsou vytvářeny podmínky pro individuální i skupinové činnosti. Plánování činností vychází z potřeb a zájmů dětí, vyhovuje individuálním vzdělávacím potřebám dětí. V obou třídách jsou vytvářeny podmínky pro plnění motivačních celků.

#### Režim dne

##### 1. třída MŠ – Malánci

6:15 – 8:00	Scházení dětí, hry dětí dle zájmu
8:00 – 8:15	Pohybové aktivity, ranní činnosti dne třídního vzdělávacího programu, spontánní činnosti
8:15 – 8:45	Hygiena, svačina
8:45 – 9:15	Řízené hry a činnosti dle třídního vzdělávacího programu (pohyblivá složka, práce frontální, ve skupinkách, ..., plnění požadavků přirozeného rozumového, tělesného a estetického rozvoje, prováděného dle potřeby a situace v MŠ a venku)
9:15 – 11:15	Převlékání, pobyt venku, hygiena
11:15 – 11:45	Oběd
11:45 – 12:00	Hygiena, vyzvedávání dětí
12:00 – 14:00	Ulehání a odpočinek
14:00 – 14:30	Hygiena, svačina
14:30 – 16:10	Odpolední činnosti, vyzvedávání dětí
16:10 – 16:15	Ukončení provozu mateřské školy



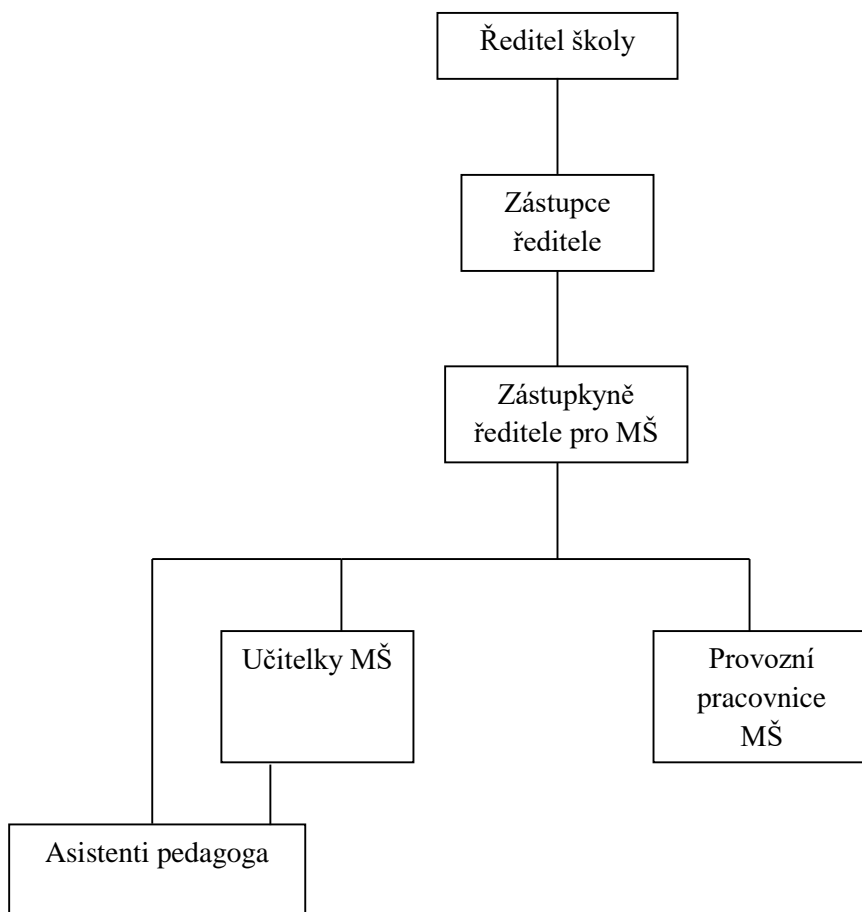
## 2. třída MŠ - Velikáni

6:15 – 8:00	Scházení dětí, hry dětí dle zájmu (s přihlédnutím na individualitu dítěte, se skupinovým výchovným vzdělávacím cílem)
8:00 - 8:45	Pohybové aktivity – (využívání haly, venkovního hřiště, prostoru třídy)
8:45 – 9:00	Hygiena, svačina
9:00 – 9:45	Řízené hry a činnosti dle třídního vzdělávacího programu (pohyblivá složka, práce frontální, ve skupinkách,..., plnění požadavků přirozeného rozumového, tělesného a estetického rozvoje, prováděného dle potřeby a situace v MŠ a venku)
9:45 – 11:45	Převlékání, pobyt venku
11:45 – 12:15	Hygiena, oběd
12:15 – 12:30	Hygiena, vyzvedávání dětí, uléhání dětí
12:30 – 14:15	Odpočinek, individuální činnosti
14:15 – 14:30	Hygiena, odpolední svačina
14:30 – 16:10	Odpolední činnosti, vyzvedávání dětí
16:10 – 16:15	Ukončení provozu mateřské školy

Uvedené časy jsou pouze orientační. Veškeré činnosti a aktivity jsou voleny a prováděny s ohledem na zájmy a potřeby dětí tak, aby byly respektovány psychohygienické podmínky vzdělávání.

Řízené a spontánní činnosti jsou v rovnováze s psychickou i fyzickou vyvážeností dětí.

e) Řízení mateřské školy



MŠ řídí ředitel ZŠ a MŠ Lipník nad Bečvou, Hranická 511. Přímou v MŠ působí zástupkyně ředitele pro mateřskou školu. Je zpracováván školní vzdělávací program, celoroční plán práce, plán porad a další důležité dokumenty, které zajišťují správný chod mateřské školy.

Povinnosti, pravomoci a úkoly všech pracovníků jsou jasně vymezeny náplněmi prací a rozdělením zodpovědnosti za určité úkoly. Jasná pravidla a kompetence zaměstnanců školy vymezuje organizační řád. Důraz je kladen na týmovou práci, vzájemnou spolupráci, respektování profesní odlišnosti a vytváření prostředí důvěry, otevřenosti a přátelství. Pro všechny zaměstnance je v mateřské škole vytvářen prostor pro spoluúčast při řízení, názory a myšlenky každého zaměstnance jsou brány na zřetel. Všichni pracovníci se podílí na spolupráci s rodiči, na které si naše mateřská škola zakládá. Pedagogické a provozní porady v mateřské škole probíhají podle potřeby.

Záměrem vedení školy je vést všechny pracovníky k uvědomění si, že o tom, jak se bude dítě v mateřské škole cítit, rozhodují vztahy všech, kteří se na jeho vzdělávání podílejí. Týmová práce je nezbytnou podmínkou k naplnění cílů RVP.

#### **f) Personální a pedagogické zajištění**

Mateřská škola Lipník nad Bečvou, Hranická 511 má celkem šest zaměstnanců. Na výchově a vzdělávání dětí se podílí kvalifikované pedagogické pracovnice a asistenti pedagoga. Poslední jmenovaná profese se v mateřské škole mohla získat z individuálních potřeb dětí, které schvalují pedagogicko – psychologické poradny.

Pracují jako tým na základě jasně vymezených a společně vytvořených pravidel. Průběžně se sebevzdělávají prostřednictvím nových metodických materiálů a využívají nabídky pro další vzdělávání pedagogických pracovníků. Každý rok se zaměřují na jednu oblast. V případě potřeby spolupracují s PPP a SPC. Učitelky jednájí, chovají se a pracují profesionálním způsobem (v souladu se společenskými pravidly a pedagogickými zásadami výchovy a vzdělávání předškolních dětí). Specializace pedagogických pracovníků je využívána ve prospěch doplňkových programů (výtvarná výchova, angličtina, ...).

Specializované služby, jako je logopedie, či jiná péče o děti se speciálními vzdělávacími potřebami, ke kterým předškolní pedagog sám není dostatečně kompetentní, jsou zajišťovány ve spolupráci s příslušnými odborníky (speciálními pedagogy, školními či poradenskými psychology, lékaři, aj.)

O úklid se starají dvě provozní pracovnice, z nichž jedna plní zároveň funkci pracovnice pro výdej stravy.

Všechny pracovnice mateřské školy se řídí příslušnými pracovními předpisy – směrnici, vydanými ředitelem školy, účastní se školení BOZP a PO.

#### **g) Spoluúčast rodičů**

Ve vztazích mezi pedagogy a rodiči by měla panovat oboustranná důvěra a otevřenost, porozumění, respekt a ochota spolupracovat – spolupráce funguje na základě partnerství. Osobní kontakt je pro nás velice důležitý, proto maximálně využíváme jakoukoli možnost rozhovoru s rodiči. Pedagogové chrání soukromí rodiny a zachovávají diskrétnost. Jednájí s rodiči ohleduplně, taktně,

s vědomím, že pracují s důvěrnými informacemi. Nezasahují do života a soukromí rodiny, varují se přílišné horlivosti a poskytování nevyžádaných rad. Rodiče a pedagogové se domlouvají na společném postupu při výchově a vzdělávání dítěte. Mateřská škola podporuje rodinnou výchovu a plánuje společné akce pro rodiče s dětmi. Pedagogové mají snahu vyhovět konkrétním potřebám jednotlivých dětí. Rodiče mají možnost podílet se na dění v MŠ, účastnit se různých programů a akcí pořádaných školou.

Informovanost rodičů je zajišťována poskytováním příspěvků do místních novin, prostřednictvím nástěnek v jednotlivých šatnách a vstupních prostorách, internetových stránek a schůzek pro rodiče. Schůzky s rodiči probíhají zpravidla dvakrát ročně.

#### **4. Organizace vzdělávání**

##### **a) Kapacita MŠ a pojmenování tříd**

Mateřská škola Lipník nad Bečvou, ulice Hranická 511 je škola dvoutřídní s kapacitou 56 dětí.

1. třída - „MALÁNCI“

2. třída – „VELIKÁNI“

##### **b) Distanční vzdělávání**

Mateřská škola nabízí dětem, pro které je předškolní vzdělávání povinné, vzdělávání i distančním způsobem (dlouhodobá nemocnost dítěte).

Nastanou-li zvláštní pravidla při omezení osobní přítomnosti dětí v mateřské škole, je pro předškolní děti distanční vzdělávání povinné.

Způsob poskytování vzdělávání a hodnocení výsledků vzdělávání distančním způsobem přizpůsobí škola podmínkám dítěte pro toto vzdělávání. Dítě vždy dostane zpětnou vazbu o výsledcích svého vzdělávání a plnění zadaných úkolů.

U dětí, pro které je předškolní vzdělávání povinné, je distanční výuka založena na komunikaci učitele a rodičů, doplněné o občasný přímý kontakt učitele s dítětem. Těžiště vzdělávání spočívá především v inspirativních tipech na společné aktivity dětí a rodičů v domácím prostředí, na tvoření, čtení, didaktické hry, pohybové aktivity, společný poslech hudby atd. Vzhledem k věku je dostačující,

pokud učitelé prostřednictvím domluvené komunikační platformy (případně papírovou formou) předávají jednou týdně rodičům tipy na tematicky zaměřené aktivity vhodné pro domácí prostředí.

Není potřeba stanovovat hodinový rozsah ani časové vymezení distanční výuky. Vzdělání probíhá v souladu s RVP PV a ŠVP dané školy, avšak ne nutně v plné míře.

U takto malých dětí není vhodné realizovat synchronní on-line výuku déle než 30 min. denně, pro udržení sociálního kontaktu a motivaci postačují 1-2 on-line setkání učitele s dítětem týdně.

### **c) Zápis do mateřské školy**

Do mateřské školy jsou přijímány děti pro následující školní rok na základě vyhlášeného zápisu v měsíci květnu.

Ředitel stanovuje po dohodě se zřizovatelem místo, termín, dobu zápisu a podání žádosti o přijetí dítěte k předškolnímu vzdělávání pro následující školní rok. Informuje o tom veřejnost prostřednictvím webových stránek, propagačních plakátů a informačních tabulí v mateřské škole a na vývěsce města. O kritériích pro přijímání do mateřské školy a o povinném posledním roku předškolního vzdělávání informuje zájemce formou webových stránek nebo nástěnek v mateřské škole.

Zákonní zástupci u zápisu vyplní žádost o přijetí k předškolnímu vzdělávání. Při zápisu obdrží přihlášku do mateřské školy, evidenční list dítěte, formulář k předávání dítěte, vstupní záznam a další důležité informace. Tiskopisy vrátí vyplněné, podepsané a potvrzené lékařem (vč. řádného očkování) v určeném termínu k rukám zástupkyni ředitele pro MŠ.

Děti si během zápisu mohou prohlédnout se svými rodiči prostředí mateřské školy, pohrát si s různými hračkami, seznámit se s paní učitelkami a dětmi, v případě zájmu se zapojit do připravovaných aktivit.

### **d) Charakteristika tříd**

Každá třída má zpracovaný svůj třídní vzdělávací program (TVP). Při jeho tvorbě vycházejí učitelky z cílů školního vzdělávacího programu a dobré znalosti dětí, podmínek třídy a celé mateřské školy. Učitelky poskytují dětem prostor k experimentování, podporují přirozenou zvědavost. Reagují na práci všech dětí pochvalou, jednotlivé práce neporovnávají. Děti jsou povzbuzovány, pozitivně motivovány a chváleny. Pedagogové se snaží zabezpečit klidné, nestresující prostředí a aktivity plánují tak, aby nedocházelo k časovým tísňím a zbytečnému spěchu. Dětské práce jsou vystavovány, aby byly

přístupné jak dětem, tak i rodičům. Poté jsou práce zakládány do portfolií. Ta si děti na konci školního roku odnášejí domů. Aktuální témata jsou zařazována do všech činností, např. i při pobytu venku tak, aby bylo téma maximálně využito.

V I. třídě, kde jsou malé děti ve věku cca 2 – 4,5 let, se paní učitelky zaměřují především na úspěšnou adaptaci a na vytváření potřebných návyků pro pobyt v kolektivu (hygienické, společenské a pracovní návyky) a stereotypů, na postupné budování režimu činností v MŠ, který dětem přináší pocit jistoty a bezpečí, také na získávání jejich důvěry. Jednoduchými hrami, písničkami a říkankami rozvíjí základní komunikační dovednosti, věnují se správné výslovnosti dětí. Zahrnují aktivity a činnosti směřující k systematické práci (hře) dětí.

Ve II. třídě, kde jsou děti ve věku starší 4,5 let a děti s odkladem školní docházky, pedagogové pracují na rozvíjení zájmů, poznávání osobnostních charakteristik a budování vědomostí, dovedností a postojů. Děti se již sami podílí na vytváření společných pravidel a rituálů a hodnotí důsledky jejich nedodržování. Období 5. - 6. roku života je obdobím přípravy na práci ve škole. Příprava je nezbytná k dosažení úrovně, kterou vyžaduje základní škola. Jsou dána kritéria, která musí dítě před vstupem do školy zvládnout. Jedná se o soubor požadavků v oblasti tělesné, duševní a sociální. Na základě těchto požadavků učitelky vypracovávají grafomotorické a pracovní listy, zaměřují se na správné držení tužky. Spolupracují s učitelkami z I. stupně základní školy. Činnosti jsou pravidelné a všestranné. Paní učitelky dbají na harmonický rozvoj dítěte, rozvíjejí jeho osobnost, zaměřují se na komunikační a sociální dovednosti. Mimo to je třída zaměřena na pohybové činnosti, děti se účastní různých sportovních akcí, plavání, jsou pro ně připravovány nadstandardní aktivity v tělocvičně, na školním hřišti, dopravním hřišti poblíž MŠ.

e) **Vzdělávání dětí se speciálními vzdělávacími potřebami, dětí mimořádně nadaných a dětí pocházející z jiného jazykového a kulturního prostředí**

Rámcové cíle a záměry předškolního vzdělávání jsou pro vzdělávání všech dětí společné. Při vzdělávání dětí se speciálními vzdělávacími potřebami je třeba jejich naplňování přizpůsobovat tak, aby maximálně vyhovělo dětem, jejich potřebám i možnostem. Snahou pedagogů by mělo být vytvoření optimálních podmínek k rozvoji osobnosti každého dítěte, k učení i ke komunikaci s ostatními a pomoci mu, aby dosáhlo co největší samostatnosti.

Integrace dětí do běžné mateřské školy znamená přiblížení se normálnímu prostředí a oslabení určité izolace dítěte i jeho případného vylučování ze společnosti ostatních vrstevníků. To bezpochyby usnadňuje osobnostní a sociální rozvoj i sociální integraci dítěte. Z tohoto důvodu RVP PV podporuje integraci dětí všude tam, kde je to vzhledem k druhu a míře postižení či znevýhodnění dítěte možné, resp. kde lze vytvořit a zajistit potřebné podmínky.

#### Vzdělávání dětí se speciálními vzdělávacími potřebami

V případě vzdělávání dětí se speciálními vzdělávacími potřebami spolupracuje pedagog se zákonnými zástupci a na základě jejich souhlasu také s dalšími odborníky. Využívá služeb školských poradenských zařízení (speciálních pedagogických center a pedagogicko – psychologických poraden). Ve spolupráci se školskými poradenskými zařízeními je vypracován IVP (individuální vzdělávací plán) nebo PLPP (plán pedagogické podpory).

Podpůrná opatření (PO) představují úpravy ve vzdělávání a školských službách odpovídající zdravotnímu stavu, kulturnímu prostředí nebo jiným životním podmínkám dítěte.

Člení se do pěti stupňů dle organizační, pedagogické a finanční náročnosti. Vždy se volí takový stupeň a druh PO, aby byly naplněny vzdělávací možnosti a potřeby dítěte. Poskytuje se samostatně nebo v kombinaci různých druhů a stupňů v souladu se zjištěnými speciálními vzdělávacími potřebami dítěte. Konkrétní druh PO lze poskytovat pouze v jednom stupni.

Podpůrnými opatřeními se rozumí poradenství, úprava organizace, obsahu, hodnocení, forem a metod vzdělávání, předměty speciálně pedagogické péče, úprava podmínek k přijímání a ukončování vzdělávání, kompenzační pomůcky, alternativní a augmentativní komunikace, úprava výstupů stanovených RVP, individuální vzdělávací plán, personální opatření (speciální pedagog, asistent pedagoga, tlumočnick apod.), stavebně technické úpravy ve škole.

#### Podpůrná opatření 1. stupně

Podpůrná opatření prvního stupně představují minimální úpravu metod, organizace a hodnocení vzdělávání a jsou poskytovány dítěti, u kterého se projevuje potřeba úprav ve vzdělávání nebo školských službách a zapojení v kolektivu.

Podpůrná opatření prvního stupně nemají normovanou finanční náročnost.

Pokud by k naplnění vzdělávacích potřeb dítěte nepostačovalo poskytování podpůrných opatření prvního stupně, doporučí MŠ dítěti (zákonnému zástupci) využití poradenské pomoci školského poradenského zařízení za účelem posouzení jeho speciálních vzdělávacích potřeb.

#### Podpůrná opatření 2. – 5. stupně

Podpůrná opatření druhého až pátého stupně se poskytují na základě doporučení školského poradenského zařízení a s informovaným souhlasem zákonného zástupce dítěte.

Školské poradenské zařízení následně vypracuje doporučení ke vzdělávání dítěte se speciálními vzdělávacími potřebami. Na jeho základě MŠ dále realizuje vzdělávání tohoto žáka.

#### Pravidla a průběh tvorby, realizace a vyhodnocování Plánu pedagogické podpory (PLPP)

Plán pedagogické podpory představuje stručný dokument písemné podoby, který vytváří třídní učitel. Obsahuje zejména stručný popis obtíží žáka, změny v postupech, metodách, organizaci výuky a hodnocení dítěte. Stanovuje cíle a způsoby vyhodnocování účinnosti podpory a naplňování plánu.

Třídní učitel ho vypracovává po dobu tří měsíců. Po třech měsících následuje vyhodnocení. Jestliže nedochází ke zlepšení, zákonní zástupci jsou s PLPP seznámeni a je jim doporučena návštěva školského poradenského zařízení.

#### Pravidla a průběh tvorby, realizace a vyhodnocování Individuálního vzdělávacího plánu (IVP)

Individuální vzdělávací plán zpracovává škola ve spolupráci se školským poradenským zařízením, pokud to vyžadují speciální vzdělávací potřeby dítěte. Zpracovává se na základě doporučení školského poradenského zařízení a žádosti zákonných zástupců dítěte.

Představuje závazný dokument pro zajištění speciálních vzdělávacích potřeb dítěte, vychází z ŠVP. Obsahuje informace o PO, identifikační údaje žáka a údaje o pedagogických pracovnících podílejících se na vzdělávání dítěte. Dále jsou zde poskytnuty informace o úpravách v obsahu vzdělávání dítěte, časové a obsahové rozvržení vzdělávání, úpravy metod, forem a prostředků vzdělávání...

IVP je zpracován bez odkladu, nejpozději však do 1 měsíce ode dne, kdy škola obdržela doporučení a žádost zákonných zástupců dítěte. IVP dále může být upravován a doplňován v průběhu celého školního roku. Za IVP je zodpovědný ředitel školy. Školské poradenské zařízení ve spolupráci se školou sleduje a nejméně jednou ročně provádí vyhodnocení naplnění IVP.



### Podmínky vzdělávání dětí se speciálními vzdělávacími potřebami

U dětí s poruchami pozornosti a vnímání (dětí s poruchami učení a chování)

- Prostředí je pro dítě zklidňující.
- Je zajištěn zvýšený bezpečnostní dohled.
- Počet dětí ve třídě může být snížen.
- Je zajištěn důsledný individuální přístup pedagoga k dítěti.
- Mateřská škola těsně spolupracuje s SPC/PPP a se zákonnými zástupci dítěte.
- Jsou využívány speciální didaktické pomůcky zaměřené na cvičení soustředění a pozornosti.

U dětí s poruchami řeči

- Je zajištěna těsná spolupráce s odborníky a se zákonnými zástupci dítěte.
- Jsou využívány speciální didaktické pomůcky zaměřené na rozvoj řeči.

U dětí s více vadami a autismem

- Je zajištěno osvojení specifických dovedností, zaměřených na sebeobsluhu.
- Vzdělávací prostředí je klidné a pro dítě podnětné.
- Je zajištěna přítomnost asistenta.
- Počet dětí ve třídě může být snížen.
- Jsou využívány vhodné kompenzační (technické a didaktické) pomůcky.
- Jsou zajištěny další podmínky podle druhu a stupně postižení.

Důležitou podmínkou úspěšnosti předškolního vzdělávání dětí s postižením či znevýhodněním je nejen volba vhodných vzdělávacích metod a prostředků, ale i uplatňování vysoce profesionálních postojů pedagogů i ostatních pracovníků, kteří se na péči o dítě a jeho vzdělávání podílejí. Rozvoj osobnosti dítěte s postižením závisí na citlivosti a přiměřenosti působení okolí. Takové dítě má jiné osobnostní předpoklady, má menší zkušenosti, hůře se prosazuje, začleňuje. Je třeba zvýšený dozor, poskytování pozitivní motivace, pochvala, ocenění jakéhokoli úspěchu a pokroku. Je důležité, aby dítě bylo přijímáno stejně jako ostatní děti.

### Vzdělání dětí s nedostatečnou znalostí ČJ (českého jazyka)

Je třeba také věnovat zvýšenou pozornost dětem jiných národností a dětem, které pocházejí z jiného jazykového a kulturního prostředí. Tyto děti potřebují podporu při osvojování českého jazyka.

Hlavní cílovou skupinou pro poskytování jazykové přípravy jsou cizinci v povinném předškolním vzdělávání bez ohledu na délku jejich pobytu v ČR. Organizace jazykové přípravy se liší s ohledem na zastoupení cizinců v povinném předškolním vzdělávání. V případě počtu 4 a více dětí cizinců již není možné se jim v rámci vzdělávání ve třídě dostatečně individuálně věnovat a poskytovat jim dostatečnou jazykovou přípravu, a proto je potřeba pro tyto děti zřídit skupinu/y pro jazykovou přípravu. Pokud má mateřská škola v rámci jednoho místa poskytovaného vzdělávání 1 až 3 děti cizince v povinném předškolním vzdělávání, bude jim poskytována individuální jazyková podpora v rámci běžných vzdělávacích činností.

V případě, že bude ve větším zastoupení cizinců (tj. 4 a více dětí-cizinců v rámci jednoho místa poskytovaného vzdělávání) v povinném předškolním vzdělávání, zřizuje ředitel mateřské školy skupinu/y pro jazykovou přípravu v souladu s vyhláškou č. 14/2005Sb., o předškolním vzdělávání, ve znění pozdějších předpisů.

Škola má povinnost poskytovat jazykovou přípravu pro zajištění plynulého přechodu do základního vzdělávání v rozsahu jedné hodiny týdně. Tato hodina týdně bude rozdělena do dvou nebo více bloků v průběhu týdne. Do této hodiny se nezapočítávají přesuny dětí do skupiny apod.

Při práci s celou třídou pedagogové respektují, že se v ní nacházejí i děti, které se český jazyk učí jako druhý jazyk. Přizpůsobují k tomu didaktické postupy a cíleně podporují zvládnutí českého jazyka. Pedagogové využívají jazykovou podporu v rámci běžných činností, při kterých dochází díky kontaktu dětí mezi sebou a při kontaktu s pedagogy. Přírozenou a nenásilnou formou podporují osvojení českého jazyka.

Dítě se nejlépe učí opakováním. Je vhodné zapojovat v průběhu dne stejná slova, formulace a slovní spojení, aby dítě mělo možnost daný výraz slyšet několikrát. Zpočátku příliš neobměňovat pojmenování stejných věcí a činností. Děti tak mají větší možnost jim porozumět a zapamatovat si je.

Je vhodné zapojit předměty, rekvizity, fotky, obrázky, kartičky, gesta, ukázky. Těmto dětem bude vytvořen plán pedagogické podpory.

### Vzdělání dětí mimořádně nadaných

Při vzdělávání dětí mimořádně nadaných doporučujeme zákonným zástupcům další odbornou péči. V rámci pedagogické práce s těmito dětmi pedagogické pracovnice uplatňují individuální přístup, aby byly rozvíjeny mimořádné schopnosti a nadání těchto dětí. Rozvoj a podpora mimořádných schopností je organizována tak, aby nebyla jednostranná a neomezila pestrost a šíři obvyklé vzdělávací nabídky.

### Podmínky vzdělávání dětí od 2 do 3 let

Předškolní období je zásadní pro utváření celoživotních návyků, respektování pravidel a norem. Ve věku dvou let je dítě zpravidla připraveno tyto aspekty rozeznávat a přijímat. Pokud se v mateřské škole vzdělávají děti dvou až tříleté, potřebují i podmínky, které reagují na vývojová specifika, individuální potřeby, zájmy a možnosti těchto dětí. Dítě dvou až tříleté má některé potřeby jiné, nebo intenzivnější než děti starší. Potřebuje stálý pravidelný denní režim, dostatek emoční podpory, zajištění pocitu bezpečí, přiměřeně podnětné prostředí a činnosti, více individuální péče a srozumitelná pravidla.

Pro děti je zvlášť upravený režim v MŠ. Chodí na kratší vycházky, oběd probíhá od 11.00hod. Odpočinek je na lehátku dle potřeby dítěte – pedagogičtí pracovníci dítě nebudí násilím. Třída pro tyto děti je dostatečně vybavena množstvím podnětných a bezpečných hraček a pomůcek. Ve třídě „malánků“ (věkově 2 – 4,5 let) je použito více zavřených, dostatečně zabezpečených skříněk k ukládání hraček a pomůcek. Tím je zajištěna bezpečnost dětí a předkládání přiměřeného množství podnětů pro tyto děti.

Při vzdělávání dětí od dvou do tří let maximálně využíváme metody práce vhodné pro tuto věkovou kategorii: situační učení, spontánní sociální učení (nápodoba), prožitkové učení, učení hrou a činnostmi, pravidelné rituály.

Prostředí je upraveno tak, aby poskytovalo dostatečný prostor pro volný pohyb a hru dětí, umožňovalo variabilitu v uspořádání prostoru a zabezpečovalo možnost naplnění potřeby průběžného odpočinku.

Mateřská škola je vybavena dostatečným zázemím pro zajištění hygieny dítěte. Šatna je vybavena dostatečně velkým úložným prostorem na náhradní oblečení a hygienické potřeby. Je zajištěn vyhovující režim dne, který respektuje potřeby dětí (zejména pravidelnost, dostatek času na realizaci činností, úprava času stravování, dostatečný odpočinek).

Pedagogičtí pracovníci vytváří podmínky pro adaptaci dítěte v souladu s jeho individuálními potřebami. Dítěti je umožněno používání specifických pomůcek pro zajištění pocitu bezpečí a jistoty. Vzdělávací činnosti jsou realizovány v menších skupinách či individuálně, podle potřeb a volby dětí. Pedagogičtí pracovníci uplatňují k dítěti laskavě důsledný přístup, dítě pozitivně přijímají.

Organizace ve třídě je uzpůsobena k co největšímu možnému překrytí pedagogických pracovníků – doba řízených činností, vycházky, oběd.

## **5. Charakteristika vzdělávacího programu „Školka plná zábavy“**

Školní vzdělávací program je dokument, podle něhož se uskutečňuje vzdělávání dětí v konkrétní MŠ. Je zpracováván v souladu s Rámcovým vzdělávacím programem a v souladu s obecně platnými právními předpisy.

„Školka plná zábavy“ byla vytvořena naší mateřské škole kolektivem pracovníků přímo na míru. Věcný obsah tematicky integrovaných celků vychází z přirozeného kontextu života předškolních dětí, je pro děti srozumitelný, užitečný a prakticky využitelný. Zaměření tematicky integrovaných celků je široké a poskytuje tak dostatek zajímavých podnětů k činnostem. Tyto činnosti jsou otevřené, aby práci učitelky zbytečně nesvazovaly a neomezovaly ani děti. Paní učitelky z nich tvoří vlastní třídní vzdělávací programy, které jsou přizpůsobeny dané skupině dětí. Z nich potom plánují denní činnosti s dětmi, které vytváří ve formě týdenních plánů. Ty jsou umístěny v šatnách, aby byly přístupny rodičům. Ti tak mají přehled, čemu se děti v daný týden věnují a popřípadě tyto činnosti mohou zařadit i do aktivit v domácím prostředí.

Jednotlivé integrované bloky mají stanovená dílčí témata, učitelky je mohou doplňovat či obměňovat podle situace a možností dětí a jejich potřeb a zájmů. Je zcela na paní učitelce a dětech kolik času budou jednotlivému tématu či podtématu věnovat, jak často se k němu budou vracet, jaké formy a prostředky zvolí pro jejich realizaci.

Při plánování vychází učitelky z RVP PV a ŠVP. Činnosti jsou doplňovány a rozvíjeny spontánními reakcemi a činnostmi dětí. Učitelky vychází z potřeb a zájmů dětí a postupují s cítem pro rovnováhu mezi řízenými činnostmi a svou nepřímou účastí ve spontánní hře dětí. Využívají veškeré vhodné motivační možnosti a situace, které každý den vyplynou. Důraz kladou na prožitkové učení a osobnostně orientovaný model předškolní výchovy.

### Metody a formy vzdělávání

Vzdělávání se uskutečňuje během celého dne, při všech činnostech a situacích v mateřské škole

- snažíme se o vyvážení spontánních (přirozených) a řízených aktivit, upřednostňujeme spontánní hru a prožitkové učení
- ve vzdělávacím obsahu jsou zakomponovány interakční oblasti, které respektují vývoj dítěte, jeho přirozený život, zrání i učení
- snažíme se střídat činnosti skupinové, frontální (hromadná) a individuální podle momentálních podmínek a se zřetelem na možnosti a potřeby každého dítěte
- usilujeme o to, aby se vzdělávání uskutečňovalo hravými formami a aby se všechny vzdělávací okruhy prolínaly
- snažíme se podněcovat děti k aktivnímu způsobu života při zachování jejich vlastního tempa, respektujeme věkové a individuální potřeby dítěte respektujeme potřebu soukromí
- hlavní metodou naší vzdělávací práce je hra – dovoluje pedagogickým pracovnícům včlenit různé metodické postupy k dosažení vytýčeného cíle vzdělávání
- v procesu vzdělávání používáme metody slovní (návody, vysvětlení, popis, vyprávění, rozhovor, beseda, předčítání ...) názorné (pozorování, předvádění, pokus, exkurze, vycházka) a praktické činnosti (experimentování...)

### Nejčastější formy vzdělávání

- hromadná forma
- skupinová forma
- individuální forma
- individualizovaná forma (podle schopnosti jednotlivých dětí)
- volná hra a spontánní činnosti
- komunikační kruh (založen na vzájemné komunikaci dětí s učitelkou)

V dostatečné míře využíváme a uplatňujeme prožitkové a kooperační, situační a didakticky cílené vzdělávání formou her a činností, které jsou spontánní i záměrné, individuální, skupinové i frontální.

Propojujeme již získané zkušenosti dětí s novým poznáním, využíváme informace, realitu, fantazii, prožitky, myšlení, citové projevy dětí a to metodami založenými na prožitku, vzoru, na hře, pohybu, manipulaci, experimentu, komunikaci, tvoření, fantazii a magičnosti myšlenkových operací, poznávání. Nabídku činností, aktivit, příležitostí, situací připravujeme dětem vždy s ohledem na jejich individualitu, zájmy, potřeby, možnosti a schopnosti dle věku tak, aby dostatečně plnily vzdělávací přínos pro předškolní vzdělávání.

Při využívání forem a metod v praxi usilujeme o důležitou vlastnost pedagoga – tvořivě improvizovat, pružně a citlivě reagovat na vzniklou situaci.

Je důležité, aby předškolní vzdělávání bylo prováděno celostně a pokrývalo všechny oblasti rozvoje dítěte. Tyto oblasti jsou následující:

- **Oblast biologická (Dítě a jeho tělo):**

Záměrem vzdělávacího úsilí pedagoga v oblasti biologické je stimulovat a podporovat růst a nervosvalový vývoj dítěte, podporovat jeho fyzickou pohodu, zlepšovat jeho tělesnou zdatnost i pohybovou zdravotní kulturu, podporovat rozvoj jeho pohybových i manipulačních dovedností, učit je sebe obslužným dovednostem a vést je k zdravým životním návykům a postojům.

- **Oblast psychologická (dítě a jeho psychika):**

Záměrem vzdělávacího úsilí pedagoga v oblasti psychologické je podporovat duševní pohodu, psychickou zdatnost a odolnost dítěte, rozvoj jeho intelektu, řeči a jazyka, poznávacích procesů a funkcí, jeho citů i vůle, stejně tak i jeho sebepojetí a sebe nahlížení, jeho kreativity a sebevyjádření, stimulovat osvojování a rozvoj jeho vzdělávacích dovedností a povzbuzovat je v dalším rozvoji, poznávání a učení.

Tato oblast zahrnuje tři „podoblasti“:

1. Jazyk a řeč
2. Poznávací schopnosti a funkce, představivost a fantazie, myšlenkové operace
3. Sebeпоjetí, city a vůle

- **Oblast interpersonální (dítě a ten druhý):**

Záměrem vzdělávacího úsilí pedagoga v interpersonální oblasti je podporovat utváření vztahů dítěte k jinému dítěti či dospělému, posilovat, kultivovat a obohacovat jejich vzájemnou komunikaci a zajišťovat pohodu těchto vztahů.

- **Oblast sociálně-kulturní (dítě a společnost):**

Záměrem vzdělávacího úsilí pedagoga v oblasti sociálně – kulturní je uvést dítě do společnosti ostatních lidí a do pravidel soužití s ostatními, uvést je do světa materiálních i duchovních hodnot, do světa kultury umění, pomoci dítěti osvojit si potřebné dovednosti, návyky i postoje a umožnit mu aktivně se podílet na utváření společenské pohody ve svém sociálním prostředí.

- **Oblast environmentální (dítě a svět):**

Záměrem vzdělávacího úsilí pedagoga v environmentální oblasti je založit u dítěte elementární podvědomí o okolním světě a jeho dění, o vlivu člověka na životní prostředí – počínaje nejbližším okolím a konče globálními problémy celosvětového dosahu – a vytvořit elementární základy pro otevřený a odpovědný postoj dítěte (člověka) k životnímu prostředí.

Rozvíjením dítěte v těchto oblastech směřujeme během vzdělávání k naplňování klíčových kompetencí. Pro etapu předškolního vzdělávání jsou za klíčové považovány tyto kompetence:

1. kompetence k učení
2. kompetence k řešení problémů
3. kompetence komunikativní
4. kompetence sociální a personální
5. kompetence činnostní a občanské

Předpokládá se, že pro dítě předškolního věku mohou být dosažitelné klíčové kompetence v následující úrovni:

**Kompetence k učení** - dítě ukončující předškolní vzdělávání

- soustředěně pozoruje, zkoumá, objevuje, všímá si souvislostí, experimentuje a užívá při tom jednoduchých pojmů, znaků a symbolů
- získanou zkušenost uplatňuje v praktických situacích a v dalším učení

- má elementární poznatky o světě lidí, kultury, přírody i techniky, který dítě obklopuje, o jeho rozmanitostech a proměnách; orientuje se v řádu a dění v prostředí, ve kterém žije
- klade otázky a hledá na ně odpovědi, aktivně si všímá, co se kolem něho děje; chce porozumět věcem, jevům a dějům, které kolem sebe vidí; poznává, že se může mnohému naučit, raduje se z toho, co samo dokázalo a zvládlo
- učí se nejen spontánně, ale i vědomě, vyvine úsilí, soustředí se na činnost a záměrně si zapamatuje; při zadané práci dokončí, co započalo; dovede postupovat podle instrukcí a pokynů, je schopno dobrat se k výsledkům
- odhaduje své síly, učí se hodnotit svoje osobní pokroky i oceňovat výkony druhých
- pokud se mu dostává uznání a ocenění, učí se s chutí

### **Kompetence k řešení problémů** - dítě ukončující předškolní vzdělávání

- všímá si dění i problémů v bezprostředním okolí; přirozenou motivací k řešení dalších problémů a situací je pro něj pozitivní odezva na aktivní zájem
- řeší problémy, na které stačí; známé a opakující se situace se snaží řešit samostatně (na základě nápodoby či opakování), náročnější s oporou a pomocí dospělého
- problémy řeší na základě bezprostřední zkušenosti; postupuje cestou pokusu a omylu, zkouší, experimentuje; spontánně vymýšlí nová řešení problémů a situací; hledá různé možnosti a varianty (má vlastní, originální nápady); využívá při tom dosavadních zkušeností, fantazii a představivost
- při řešení myšlenkových i praktických problémů užívá logických, matematických i empirických postupů; pochopí jednoduché algoritmy řešení různých úloh a situací a využívá je v dalších situacích
- zpřesňuje si početní představy, užívá číselných a matematických pojmů, vnímá elementární matematické souvislosti
- rozlišuje řešení, která jsou funkční (vedoucí k cíli), a řešení, která funkční nejsou; dokáže mezi nimi volit
- chápe, že vyhýbat se řešení problémů nevede k cíli, ale že jejich včasné a uvážlivé řešení je naopak výhodou; uvědomuje si, že svou aktivitou a iniciativou může situaci ovlivnit
- nebojí se chybovat, pokud nachází pozitivní ocenění nejen za úspěch, ale také za snahu



### **Komunikativní kompetence** - dítě ukončující předškolní vzdělávání

- ovládá řeč, hovoří ve vhodně formulovaných větách, samostatně vyjadřuje své myšlenky, sdělení, otázky i odpovědi, rozumí slyšenému, slovně reaguje a vede smysluplný dialog
- dokáže se vyjadřovat a sdělovat své prožitky, pocity a nálady různými prostředky (řečovými, výtvarnými, hudebními, dramatickými apod.)
- domlouvá se gesty i slovy, rozlišuje některé symboly, rozumí jejich významu i funkci
- v běžných situacích komunikuje bez zábran a ostychu s dětmi i s dospělými; chápe, že být komunikativní, vstřícné, iniciativní a aktivní je výhodou
- ovládá dovednosti předcházející čtení a psaní
- průběžně rozšiřuje svou slovní zásobu a aktivně ji používá k dokonalejší komunikaci s okolím
- dovede využít informativní a komunikativní prostředky, se kterými se běžně setkává (knížky, encyklopedie, počítač, audiovizuální technika, telefon atp.)
- ví, že lidé se dorozumívají i jinými jazyky a že je možno se jim učit; má vytvořeny elementární předpoklady k učení se cizímu jazyku

### **Kompetence sociální a personální** - kompetence dítě ukončující předškolní vzdělávání

- samostatně rozhoduje o svých činnostech; umí si vytvořit svůj názor a vyjádřit jej
- uvědomuje si, že za sebe i své jednání odpovídá a nese důsledky
- dětským způsobem projevuje citlivost a ohleduplnost k druhým, pomoc slabším, rozpozná nevhodné chování; vnímá nespravedlnost, ubližování, agresivitu a lhostejnost
- ve skupině se dokáže prosadit, ale i podřídí, při společných činnostech se domlouvá a spolupracuje; v běžných situacích uplatňuje základní společenské návyky a pravidla společenského styku; je schopné respektovat druhé, vyjednávat, přijímat a uzavírat kompromisy
- napodobuje modely prosociálního chování a mezilidských vztahů, které nachází ve svém okolí
- spolupodílí se na společných rozhodnutích; přijímá vyjasněné a zdůvodněné povinnosti; dodržuje dohodnutá a pochopená pravidla a přizpůsobí se jim
- při setkání s neznámými lidmi či v neznámých situacích se chová obezřetně;
- nevhodné chování i komunikaci, která je mu nepříjemná, umí odmítnout
- je schopno chápat, že lidé se různí a umí být tolerantní k jejich odlišnostem a jedinečným
- chápe, že nespravedlnost, ubližování, ponižování, lhostejnost, agresivita a násilí se nevyplácí a že vzniklé konflikty je lépe řešit dohodou; dokáže se bránit projevům násilí jiného dítěte, ponižování a ubližování

## **Činnostní a občanské kompetence** - dítě ukončující předškolní vzdělávání

- se učí svoje činnosti a hry plánovat, organizovat, řídit a vyhodnocovat
- dokáže rozpoznat a využívat vlastní silné stránky, poznávat svoje slabé stránky
- odhaduje rizika svých nápadů, jde za svým záměrem, ale také dokáže měnit cesty a přizpůsobovat se daným okolnostem
- chápe, že se může o tom, co udělá, rozhodovat svobodně, ale že za svá rozhodnutí také odpovídá
- má smysl pro povinnost ve hře, práci i učení; k úkolům a povinnostem přistupuje odpovědně; váží si práce i úsilí druhých
- zajímá se o druhé i o to, co se kolem děje; je otevřený aktuálnímu dění
- chápe, že zájem o to, co se kolem děje, činnost, pracovitost a podnikavost jsou přínosem a že naopak lhostejnost, nevšímavost, pohodlnost a nízká aktivita mají svoje nepříznivé důsledky
- má základní dětskou představu o tom, co je v souladu se základními lidskými hodnotami a normami, i co je s nimi v rozporu, a snaží se podle toho chovat
- spoluvytváří pravidla společného soužití mezi vrstevníky, rozumí jejich smyslu a chápe potřebu je zachovávat
- uvědomuje si svá práva i práva druhých, učí se je hájit a respektovat; chápe, že všichni lidé mají stejnou hodnotu
- ví, že není jedno, v jakém prostředí žije, uvědomuje si, že se svým chováním na něm podílí a že je může ovlivnit
- dbá na osobní zdraví a bezpečí svoje i druhých, chová se odpovědně s ohledem na zdravé a bezpečné okolní prostředí (přírodní i společenské)

## **6. Vzdělávací obsah**

Je tvořen sedmi integrovanými bloky, které na sebe vzájemně navazují a doplňují se.

- ❖ Po prázdninách ve školce
- ❖ Malíř jménem podzimek
- ❖ Bílé Vánoce
- ❖ Pohádková zima na ledu a sněhu
- ❖ Vítání jara
- ❖ Já a můj svět
- ❖ Léto ve školce

Integrovaný blok:

## 1. PO PRÁZDNINÁCH VE ŠKOLCE

### Cílené klíčové kompetence pro tento integrovaný blok pro třídu „Malánků“

- Komunikativní kompetence:
  - v běžných situacích komunikuje bez zábran a ostychu s dětmi i s dospělými; chápe, že být komunikativní, vstřícné, iniciativní a aktivní je výhodou
- Kompetence sociální a personální:
  - ve skupině se dokáže prosadit, ale i podřídít, při společných činnostech se domlouvá a spolupracuje
  - spolupodílí se na společných rozhodnutích
- Činnostní a občanské kompetence:
  - spoluvytváří pravidla společného soužití mezi vrstevníky, rozumí jejich smyslu a chápe potřebu je zachovávat
- Kompetence k učení:
  - soustředěně pozoruje, zkoumá, objevuje, všímá si souvislostí
- Kompetence k řešení problémů:
  - chápe, že vyhýbat se řešení problémů nevede k cíli

### Cílené klíčové kompetence pro tento integrovaný blok pro třídu „Velikánů“

- Komunikativní kompetence:
  - v běžných situacích komunikuje bez zábran a ostychu s dětmi i s dospělými; chápe, že být komunikativní, vstřícné, iniciativní a aktivní je výhodou
- Kompetence sociální a personální:
  - ve skupině se dokáže prosadit, ale i podřídít, při společných činnostech se domlouvá a spolupracuje; v běžných situacích uplatňuje základní společenské návyky a pravidla společenského styku; je schopné respektovat druhé, vyjednávat, přijímat a uzavírat kompromisy
- Činnostní a občanské kompetence:
  - spoluvytváří pravidla společného soužití mezi vrstevníky, rozumí jejich smyslu a chápe potřebu je zachovávat
- Kompetence k učení:
  - pokud se mu dostává uznání a ocenění, učí se s chutí

- Kompetence k řešení problémů:
  - chápe, že vyhýbat se řešení problémů nevede k cíli, ale že jejich včasné a uvážlivé řešení je naopak výhodou; uvědomuje si, že svou aktivitou a iniciativou může situaci ovlivnit

Časový rozsah	-	září
Záměr:	-	seznámení se s prostředím MŠ, adaptace na nové prostředí, poznávání kamarádů, zvládnutí režimových prvků
Cíle:	-	<ul style="list-style-type: none"> <li>- osvojení si věku přiměřených praktických dovedností</li> <li>- sebeobsluha</li> <li>- rozvoj komunikativních dovedností (verbálních i neverbálních) a kultivovaného projevu – samostatný projev</li> <li>- získání relativní citové samostatnosti</li> <li>- seznámení s pravidly chování ve vztahu k druhému</li> <li>- poznání pravidel společenského soužití a jejich spoluvytváření</li> <li>- rozvoj schopnosti přizpůsobovat se prostředí i jeho změnám</li> <li>- rozvoj fyzické i psychické zdatnosti a obratnosti</li> <li>- rozvoj fantazie, tvořivosti</li> </ul>
Nabídka činností:	-	<ul style="list-style-type: none"> <li>- aktivity vhodné pro přirozenou adaptaci dítěte v MŠ – didaktické hry, divadelní představení, rozhovory s dětmi o školce</li> <li>- seznámení se s prostředím jak mateřské tak základní školy – procházky po budově</li> <li>- rozhovory o školce - co očekáváme od pobytu v mateřské škole - společné vytvoření pravidel soužití</li> <li>- jednoduché pracovní a sebe obslužné činnosti v oblasti osobní hygieny, stolování, oblékání, úklidu, úpravy prostředí apod.</li> <li>- poslech čtených a vyprávěných pohádek a příběhů, prohlížení knih, vymýšlení či vyprávění vlastních pohádkových příběhů</li> <li>- jednoduchá dramatizace</li> <li>- hry s maňásky</li> </ul>

- Očekávané výstupy:- zvládat sebeobsluhu, uplatňovat základní kulturně hygienické a zdravotně preventivní návyky
- zacházet s běžnými předměty denní potřeby, hračkami, pomůckami, nástroji a materiálem
  - vést rozhovor, formulovat otázky, odpovídat, slovně reagovat
  - odloučit se na určitou dobu od rodičů a blízkých, být aktivní i bez jejich opory
  - spolupracovat s ostatními
  - přirozeně a bez zábran komunikovat s druhým dítětem
  - utvořit si základní dětskou představu o pravidlech chování a společenských normách, co je v souladu s nimi a co proti nim a ve vývojově odpovídajících situacích se podle této představy chovat
  - začlenit se do třídy a zařadit se mezi své vrstevníky, respektovat jejich rozdílné vlastnosti, schopnosti, dovednosti
  - rozlišovat některé obrazné symboly a porozumět jejich významu a funkci

Integrovaný blok: **2. MALÍŘ JMÉNEM PODZIMEK**

Cílené klíčové kompetence pro tento integrovaný blok pro třídu „Malánků“

- Kompetence k učení:
  - klade otázky a hledá na ně odpovědi, aktivně si všímá, co se kolem něho děje
  - poznává, že se může mnohému naučit, raduje se z toho, co samo dokázalo a zvládlo
- Kompetence sociální a personální:
  - dětským způsobem projevuje citlivost a ohleduplnost k druhým
  - uvědomuje si, že za sebe i své jednání odpovídá a nese důsledky
- Komunikativní kompetence:
  - dokáže se vyjadřovat a sdělovat své prožitky, pocity a nálady různými prostředky (řečovými, výtvarnými, hudebními, dramatickými apod.)
  - domlouvá se gesty i slovy
- Kompetence k řešení problémů:
  - nebojí se chybovat, pokud nachází pozitivní ocenění nejen za úspěch, ale také za snahu
  - zpřesňuje si početní představy

- Činnostní a občanské kompetence:
  - učí se svoje činnosti a hry plánovat, organizovat, řídit a vyhodnocovat
  - zajímá se o druhé i o to, co se kolem děje

Cílené klíčové kompetence pro tento integrovaný blok pro třídu „Velikánů“

- Kompetence k učení:
  - soustředěně pozoruje, zkoumá, objevuje, všímá si souvislostí, experimentuje a užívá při tom jednoduchých pojmů, znaků a symbolů
  - klade otázky a hledá na ně odpovědi, aktivně si všímá, co se kolem něho děje; chce porozumět věcem, jevům a dějům, které kolem sebe vidí; poznává, že se může mnohému naučit, raduje se z toho, co samo dokázalo a zvládlo
- Kompetence sociální a personální:
  - ve skupině se dokáže prosadit, ale i podřídit, při společných činnostech se domlouvá a spolupracuje; v běžných situacích uplatňuje základní společenské návyky a pravidla společenského styku; je schopné respektovat druhé, vyjednávat, přijímat a uzavírat kompromisy
  - uvědomuje si, že za sebe i své jednání odpovídá a nese důsledky
- Komunikativní kompetence:
  - dokáže se vyjadřovat a sdělovat své prožitky, pocity a nálady různými prostředky (řečovými, výtvarnými, hudebními, dramatickými apod.)
  - domlouvá se gesty i slovy, rozlišuje některé symboly, rozumí jejich významu i funkci
- Kompetence k řešení problémů:
  - nebojí se chybovat, pokud nachází pozitivní ocenění nejen za úspěch, ale také za snahu
  - zpřesňuje si početní představy, užívá číselných a matematických pojmů, vnímá elementární matematické souvislosti
- Činnostní a občanské kompetence:
  - učí se svoje činnosti a hry plánovat, organizovat, řídit a vyhodnocovat
  - zajímá se o druhé i o to, co se kolem děje; je otevřené aktuálnímu dění

Časový rozsah: - září, říjen, listopad

Záměr: - společné seznamování se změnami v přírodě, pěstování touhy po nových poznatcích

- Cíle:
- vytvoření povědomí o mezilidských morálních hodnotách, rozvoj mravního vnímání
  - objevení a poznávání změn v přírodě
  - vytvoření podvědomí o mezilidských morálních hodnotách, rozvoj mravního vnímání
  - rozvoj vnímání, naslouchání a porozumění
  - rozvoj estetického vnímání, cítění a prožívání
  - rozvoj schopnosti projevovat se autenticky
  - dodržení dohodnutých pravidel
  - vytvoření základů pro práci s informacemi
  - vytvoření elementárního povědomí o širším prostředí, o jeho rozmanitosti a nestálých proměnách
  - osvojit si základní barvy a postupně i doplňkové barvy
- Nabídka činností:
- přirozené i zprostředkované poznávání přírodního okolí, sledování rozmanitostí a změn v přírodě – stromy, rostliny, plody,...
  - konstruktivní a grafické činnosti
  - různé pohybové a sportovní aktivity – využití školního hřiště, startovacích bloků, pilinky a dopravního hřiště
  - motivační cvičení - na zahradě, na poli, s říkadly s písničkou
  - prohlížení obrázkových knih k tématům
  - získání vědomostí o lidových tradicích a zvycích
- Očekávané výstupy:-
- zvládnout základní pohybové dovednosti a prostorovou orientaci, běžné způsoby pohybu v různém prostředí
  - mít povědomí o významu péče o čistotu a zdraví, aktivního pohybu a zdravé výživy
  - chovat se obezřetně při setkávání s cizími a neznámými osobami
  - vědomě využívat všech smyslů, záměrně pozorovat, postřehovat, všimnout si změn (nového, změněného, chybějícího)
  - soustředěně poslouchat četbu, hudbu; sledovat film, divadlo
  - prohlubovat dovednosti již zvládnuté – zasunout židli, přenést ji,

- odnášet nádobí po jídle, používat samostatně lžici a příbor, umýt se a používat ručník
- „cvičit“ podle vzoru – vyrovnávací, průpravná cvičení motivovaná říkadly, pohádkami, ...
- poznávat svět přírody – plodiny z pole, co roste a žije v lese ...
- učit se lásce k přírodě; vnímat, že jsme její součástí
- dělit se o hračky, počkat, vystřídat se, pohladit, pomoci si, poradit se
- pochopit význam svátku Dušičky, seznámit se s významem zahraničních svátků
- učí se lidové pranostiky
- znát základní pojmy užívané ve spojení se zdravím, pohybem a sportem
- mít povědomí o významu péče o čistotu a zdraví, aktivního pohybu a zdravé výživy
- znát základní pojmy spojené s dopravní tematikou
- mít povědomí o správném stolování

Integrovaný blok: **3. BÍLÉ VÁNOCE**

Cílené klíčové kompetence pro tento integrovaný blok pro třídu „Malánků“

- Kompetence k učení:
  - klade otázky a hledá na ně odpovědi, aktivně si všímá, co se kolem něho děje
- Činnostní a občanské kompetence:
  - má základní dětskou představu o tom, co je v souladu se základními lidskými hodnotami a normami
- Komunikativní kompetence:
  - průběžně rozšiřuje svou slovní zásobu a aktivně ji používá k dokonalejší komunikaci s okolím
- Kompetence k řešení problémů:
  - rozlišuje řešení, která jsou funkční (vedoucí k cíli), a řešení, která funkční nejsou
- Kompetence sociální a personální:
  - spolupodílí se na společných rozhodnutích; přijímá vyjasněné a zdůvodněné povinnosti; dodržuje dohodnutá a pochopená pravidla



## Cílené klíčové kompetence pro tento integrovaný blok pro třídu „Velikánů“

- Kompetence k učení:
  - klade otázky a hledá na ně odpovědi, aktivně si všímá, co se kolem něho děje; chce porozumět věcem, jevům a dějům, které kolem sebe vidí; poznává, že se může mnohému naučit, raduje se z toho, co samo dokázalo a zvládlo.
- Činnostní a občanské kompetence:
  - má základní dětskou představu o tom, co je v souladu se základními lidskými hodnotami a normami, i co je s nimi v rozporu, a snaží se podle toho chovat
- Komunikativní kompetence:
  - průběžně rozšiřuje svou slovní zásobu a aktivně ji používá k dokonalejší komunikaci s okolím
- Kompetence k řešení problémů:
  - rozlišuje řešení, která jsou funkční (vedoucí k cíli), a řešení, která funkční nejsou; dokáže mezi nimi volit
- Kompetence sociální a personální:
  - spolupodílí se na společných rozhodnutích; přijímá vyjasněné a zdůvodněné povinnosti; dodržuje dohodnutá a pochopená pravidla a přizpůsobí se jim

Časový rozsah: - prosinec

Záměr: - vytváření a prohlubování citových vztahů, rodinné sounáležitosti, těšit se ze zvyků a plně prožívat citové vztahy

Cíle: - rozvoj řečových schopností produktivních, naučit se z paměti krátké texty, reprodukovat říkanky, písničky

- posílení přirozených poznávacích citů (zvědavosti, zájmu, radosti z objevování)

- posílení prosociálního chování ve vztahu k ostatním lidem (v rodině, MŠ, v kolektivu dětí), respektovat potřeby jiného dítěte

- zachycení skutečností ze svého okolí a vyjádření svých představ pomocí různých dovedností a technik (výtvarných,...)

- pomoc pečovat o okolní prostředí

- rozvoj schopnosti citové vztahy vytvářet, rozvíjet je a city plně prožívat
- seznámení se světem lidí, kultury a umění, osvojit si základ poznatků o prostředí, v němž dítě žije
- poznání některých tradic

- Nabídka činností:
- příprava a realizace různých akcí, slavností, zvyků a tradic (Mikulášování, Vánoční besídka, Spaní pod stromečkem,...)
  - přednes, recitace a dramatizace pohádek, básniček, písniček
  - činnosti relaxační a odpočinkové
  - zútulňování prostředí mateřské školy a navozování vánoční atmosféry – výzdoba, kresba obrázků, zdobení stromečku, plošné omalovánky

- Očekávané výstupy:
- koordinovat lokomoci a další pohyby a polohy těla
  - správně vyslovovat, ovládat dech, tempo a intonaci řeči
  - naučit se nazpaměť krátké texty, záměrně si zapamatovat a vybavit
  - vyjadřovat svou představivost a fantazii v tvořivých činnostech
  - prožívat radost ze zvládnutého a poznaného
  - uvědomovat si svou samostatnost, orientovat se ve skupině
  - těšit se z hezkých a příjemných zážitků
  - spolupracovat s ostatními

Integrovaný blok: **4. POHÁDKOVÁ ZIMA NA LEDU A NA SNĚHU**

Cílené klíčové kompetence pro tento integrovaný blok pro třídu „Malánků“

- Kompetence k učení:
  - učí se nejen spontánně, ale i vědomě, vyvine úsilí, soustředí se na činnost a záměrně si zapamatuje; při zadané práci dokončí, co započalo
  - dovede postupovat podle instrukcí a pokynů, je schopno dobrat se k výsledkům
  - klade otázky a hledá na ně odpovědi, aktivně si všímá, co se kolem něho děje; chce porozumět věcem, jevům a dějům, které kolem sebe vidí

- Komunikativní kompetence:
  - ovládá řeč, hovoří ve vhodně formulovaných větách, samostatně vyjadřuje své myšlenky, sdělení, otázky i odpovědi
  - průběžně rozšiřuje svou slovní zásobu
- Kompetence sociální a personální:
  - uvědomuje si, že za sebe i své jednání odpovídá a nese důsledky
  - nevhodné chování i komunikaci, která je mu nepříjemná, umí odmítnout
  - samostatně rozhoduje o svých činnostech
- Činnostní a občanské kompetence:
  - dokáže rozpoznat a využívat vlastní silné stránky
  - odhaduje rizika svých nápadů
- Kompetence k řešení problémů:
  - zpřesňuje si početní představy
  - řeší problémy, na které stačí; známé a opakující se situace se snaží řešit samostatně

#### Cílené klíčové kompetence pro tento integrovaný blok pro třídu „Velikánů“

- Kompetence k učení:
  - učí se nejen spontánně, ale i vědomě, vyvine úsilí, soustředí se na činnost a záměrně si zapamatuje; při zadané práci dokončí, co započalo; dovede postupovat podle instrukcí a pokynů, je schopno dobrat se k výsledkům
  - klade otázky a hledá na ně odpovědi, aktivně si všímá, co se kolem něho děje; chce porozumět věcem, jevům a dějům, které kolem sebe vidí; poznává, že se může mnohému naučit, raduje se z toho, co samo dokázalo a zvládlo
- Komunikativní kompetence:
  - ovládá řeč, hovoří ve vhodně formulovaných větách, samostatně vyjadřuje své myšlenky, sdělení, otázky i odpovědi, rozumí slyšenému, slovně reaguje a vede smysluplný dialog
  - průběžně rozšiřuje svou slovní zásobu a aktivně ji používá k dokonalejší komunikaci s okolím
- Kompetence sociální a personální:
  - uvědomuje si, že za sebe i své jednání odpovídá a nese důsledky
  - nevhodné chování i komunikaci, která je mu nepříjemná, umí odmítnout
  - samostatně rozhoduje o svých činnostech; umí si vytvořit svůj názor a vyjádřit jej

- Činnostní a občanské kompetence:
  - dokáže rozpoznat a využívat vlastní silné stránky, poznávat svoje slabé stránky
  - odhaduje rizika svých nápadů, jde za svým záměrem, ale také dokáže měnit cesty a přizpůsobovat se daným okolnostem
- Kompetence k řešení problémů:
  - zpřesňuje si početní představy, užívá číselných a matematických pojmů, vnímá elementární matematické souvislosti
  - rozlišuje řešení, která jsou funkční (vedoucí k cíli), a řešení, která funkční nejsou; dokáže mezi nimi volit
  - nebojí se chybovat, pokud nachází pozitivní ocenění nejen za úspěch, ale také za snahu

Časový rozsah: - leden, únor

Záměr: - seznámení se zimním obdobím, socializace prostřednictvím společných (nejen sportovních) aktivit

Cíle: - koordinování lokomoce a dalších pohybů těla  
 - ovládání koordinace ruky a oka, zvládnutí jemné motoriky  
 - stříhání podle vzoru  
 - rozvíjení pohybových schopností a zdokonalování dovedností v oblasti jemné motoriky  
 - vedení ke sledování a vyprávění příběhu, pohádky, popsání skutečné situace  
 - rozvíjení představivosti a fantazie v dětském myšlení  
 - získání sebedůvěry a sebeuvědomění  
 - vytváření prosociálních postojů (rozvoj soc. citlivosti, tolerance, respektu, přizpůsobivosti)  
 - osvojení si široké spektrum poznatků o zimním období  
 - získávání elementárních poznatků o způsobu života  
 - podpora zdravé soutěživosti  
 - uvědomění si vlastního těla, umět pojmenovat části těla  
 - znát základní pojmy užívané ve spojení se zdravím, s pohybem a sportem

- rozvoj analyticko-syntetického myšlení
- získání touhy po čtení a po poslechu, po vlastní knize

- Nabídka činností:
- poznávání přírodního i zprostředkovaného zimního prostředí, sledování rozmanitostí a změn v přírodě
  - tvůrčí činnosti výtvarné, hudební, dramatické
  - kooperativní činnosti ve dvojicích i ve skupinách
  - grafické napodobování symbolů, tvarů, čísel
  - rozhovory o zimních sportech, bezpečnosti, oblékání v zimě
  - pohybové činnosti v zimním prostředí (hry ve sněhu)
  - sledování pokusů - tání sněhu, kostek ledu,...
  - pohybové hry a tanečky
  - grafomotorické listy, omalovánky, pracovní listy k tématu
  - tematické hry seznamující dítě s různými druhy povolání, řemesel, praktická manipulace s některými nástroji
  - hraní rolí, dramatická činnost
  - masopustní veselí - Karneval
  - omalovánky, dokreslovánky, leporela s lidským tělem – poznávání lidských částí, objevování sebe sama, hry s Kostíkem
  - seznámení s pohádkou „Byl jednou jeden člověk“
  - skládání lidského těla

- Očekávané výstupy:
- zachovávat správné držení těla
  - zvládat pohyb na sněhu, dodržovat pravidla bezpečného chování při zimních radovánkách, být opatrný
  - ovládat koordinaci ruky a oka, zvládnout jemnou motoriku
  - zaměřovat se na to, co je z poznávacího hlediska důležité, odhalovat podstatné znaky, vlastnosti, nacházet podobu i rozdíly
  - soustředit se na určitou činnost, dokončit práci
  - využívat své kreativity a fantazie při různých činnostech
  - domluvit se slovy i gesty
  - uvědomovat si své možnosti a limity
  - zachytit a vyjádřit své prožitky

- všimnout si změn a dění v nejbližším okolí
- uplatňovat své individuální potřeby, přání a práva s ohledem na druhého, učit se přijímat a uzavírat kompromisy, řešit konflikt dohodou
- uplatňovat návyky v základních formách společenského chování ve styku s dospělými i s dětmi
- pojmenovat části těla a některé orgány, znát základní pojmy užívané ve spojení se zdravím, pohybem a sportem
- vyjádřit svůj souhlas, umět říci ne v konkrétní situaci
- zachycovat skutečnosti ze svého okolí a vyjadřovat své představy pomocí různých výtvarných činností, dovedností a technik
- sledovat a vyprávět příběh; projevovat zájem o knížky

Integrovaný blok: **5. VÍTÁNÍ JARA**

Cílené klíčové kompetence pro tento integrovaný blok pro třídu „Malánků“

- Kompetence k učení:
  - soustředěně pozoruje, zkoumá, objevuje, všimá si souvislostí, experimentuje a užívá při tom jednoduchých pojmů
  - má elementární poznatky o světě lidí, kultury, přírody i techniky, který dítě obklopuje, o jeho rozmanitostech a proměnách
- Kompetence k řešení problémů:
  - řeší problémy, na které stačí
  - problémy řeší na základě bezprostřední zkušenosti
- Komunikativní kompetence:
  - dovede využít informativní a komunikativní prostředky, se kterými se běžně setkává (knížky, encyklopedie, počítač, audiovizuální technika, telefon atp.)
  - průběžně rozšiřuje svou slovní zásobu a aktivně ji používá k dokonalejší komunikaci s okolím
- Činnostní a občanské kompetence:
  - ví, že není jedno, v jakém prostředí žije, uvědomuje si, že se svým chováním na něm podílí a že je může ovlivnit

- chápe, že zájem o to, co se kolem děje, činnost, pracovitost a podnikavost jsou přínosem a že naopak lhostejnost, nezájem, pohodlnost a nízká aktivita mají svoje nepříznivé důsledky
- Kompetence sociální a personální:
  - při setkání s neznámými lidmi či v neznámých situacích se chová obezřetně
  - dětským způsobem projevuje citlivost a ohleduplnost k druhým, pomoc slabším, rozpozná nevhodné chování; vnímá nespravedlnost, ubližování, agresivitu a lhostejnost

#### Cílené klíčové kompetence pro tento integrovaný blok pro třídu „Velikánů“

- Kompetence k učení:
  - soustředěně pozoruje, zkoumá, objevuje, všímá si souvislostí, experimentuje a užívá při tom jednoduchých pojmů, znaků a symbolů
  - má elementární poznatky o světě lidí, kultury, přírody i techniky, který dítě obklopuje, o jeho rozmanitostech a proměnách; orientuje se v řádu a dění v prostředí, ve kterém žije
- Kompetence k řešení problémů:
  - řeší problémy, na které stačí; známé a opakující se situace se snaží řešit samostatně (na základě nápodoby či opakování), náročnější s oporou a pomocí dospělého
  - problémy řeší na základě bezprostřední zkušenosti; postupuje cestou pokusu a omylu, zkouší, experimentuje; spontánně vymýšlí nová řešení problémů a situací; hledá různé možnosti a varianty (má vlastní, originální nápady); využívá při tom dosavadních zkušeností, fantazii a představivost
- Komunikativní kompetence:
  - ovládá dovednosti předcházející čtení a psaní
  - dovede využít informativní a komunikativní prostředky, se kterými se běžně setkává (knížky, encyklopedie, počítač, audiovizuální technika, telefon atp.)
- Činnostní a občanské kompetence:
  - ví, že není jedno, v jakém prostředí žije, uvědomuje si, že se svým chováním na něm podílí a že je může ovlivnit
  - chápe, že zájem o to, co se kolem děje, činnost, pracovitost a podnikavost jsou přínosem a že naopak lhostejnost, nezájem, pohodlnost a nízká aktivita mají svoje nepříznivé důsledky
- Kompetence sociální a personální:
  - při setkání s neznámými lidmi či v neznámých situacích se chová obezřetně

- dětským způsobem projevuje citlivost a ohleduplnost k druhým, pomoc slabším, rozpozná nevhodné chování; vnímá nespravedlnost, ubližování, agresivitu a lhostejnost

Časový rozsah: - únor, březen, duben

Záměr: - pochopení a získání elementárních znalostí o přírodě související s ročním obdobím

Cíle: - učení se nových slov a jejich aktivní využívání  
 - záměrné soustředění na činnost a udržení pozornosti  
 - seznámení se s jarními změnami, domácím i exotickým zvířaty  
 - rozvoj komunikativních dovedností a kultivovaného projevu  
 - zpřesnění a kultivace smyslového vnímání, přechod od konkrétně názorného myšlení k myšlení slovně logickému (pojmovému)  
 - pěstování schopnosti sebeovládání  
 - rozvoj kooperativních dovedností  
 - vytvoření povědomí o sounáležitosti se světem, planetou zemí

Nabídka činností: - práce s obrázky - poznávání zvířat žijících v domácím prostředí, na polích a v lesích, v rybnících a mořích, ...  
 - pozorování životních podmínek a stavu životního prostředí  
 - estetické a tvůrčí aktivity (slovesné, výtvarné, dramatické, ...)  
 - ekologicky motivované aktivity  
 - námětové hry a činnosti - živá příroda  
 - čarodějnické aktivity  
 - pohybové a hudební aktivity  
 - pracovní listy - pravolevá orientace, pojmy (nad, pod, před, za,...)  
 - seznámení s lidovými tradicemi a zvyky  
 - hudebně pohybové hry  
 - poznávání dopravních prostředků

Očekávané výstupy: - ovládat dechové svalstvo, sladit pohyb se zpěvem  
 - zvládat jednoduchou obsluhu a pracovní úkony



- vyvinout volní úsilí, soustředit se na činnost a její dokončení
- orientovat se v prostoru i v rovině, částečně se orientovat v čase
- podílet se na organizaci hry a činnosti
- navazovat kontakty s dospělými
- rozlišovat aktivity, které mohou zdraví okolního prostředí podporovat a které je mohou poškozovat
- mít povědomí o významu životního prostředí pro člověka, uvědomovat si, že způsobem, jakým lidé chovají, ovlivňují vlastní zdraví i životní prostředí
- vnímat, že je zajímavé dozvídat se nové věci, využívat zkušenosti k učení
- ovládá správnou výslovnost, dech, tempo a intonaci řeči
- pomáhat pečovat o okolní životní prostředí

Integrovaný blok:

## **6. JÁ A MŮJ SVĚT**

Cílené klíčové kompetence pro tento integrovaný blok pro třídu „Malánků“

- Komunikativní kompetence:
  - v běžných situacích komunikuje bez zábran a ostychu s dětmi i s dospělými
  - ví, že lidé se dorozumívají i jinými jazyky a že je možno se jim učit
- Kompetence sociální a personální:
  - je schopno chápat, že lidé se různí a umí být tolerantní k jejich odlišnostem a jedinečnostem.
  - napodobuje modely prosociálního chování a mezilidských vztahů, které nachází ve svém okolí
- Činnostní a občanské kompetence:
  - uvědomuje si svá práva i práva druhých, učí se je hájit a respektovat
  - má základní dětskou představu o tom, co je v souladu se základními lidskými hodnotami a normami
- Kompetence k učení:
  - má elementární poznatky o světě lidí, kultury, přírody i techniky, který dítě obklopuje, o jeho rozmanitostech a proměnách

- odhaduje své síly, učí se hodnotit svoje osobní pokroky i oceňovat výkony druhých
- Kompetence k řešení problémů:
  - chápe, že vyhýbat se řešení problémů nevede k cíli, ale že jejich včasné a uvážlivé řešení je naopak výhodou
  - všímá si dění i problémů v bezprostředním okolí

#### Cílené klíčové kompetence pro tento integrovaný blok pro třídu „Velikánů“

- Komunikativní kompetence:
  - v běžných situacích komunikuje bez zábran a ostychu s dětmi i s dospělými; chápe, že být komunikativní, vstřícné, iniciativní a aktivní je výhodou
  - ví, že lidé se dorozumívají i jinými jazyky a že je možno se jim učit; má vytvořeny elementární předpoklady k učení se cizímu jazyku
- Kompetence sociální a personální:
  - je schopno chápat, že lidé se různí a umí být tolerantní k jejich odlišnostem a jedinečnostem.
  - napodobuje modely prosociálního chování a mezilidských vztahů, které nachází ve svém okolí
- Činnostní a občanské kompetence:
  - uvědomuje si svá práva i práva druhých, učí se je hájit a respektovat; chápe, že všichni lidé mají stejnou hodnotu
  - má základní dětskou představu o tom, co je v souladu se základními lidskými hodnotami a normami, i co je s nimi v rozporu, a snaží se podle toho chovat
- Kompetence k učení:
  - má elementární poznatky o světě lidí, kultury, přírody i techniky, který dítě obklopuje, o jeho rozmanitostech a proměnách; orientuje se v řádu a dění v prostředí, ve kterém žije
  - odhaduje své síly, učí se hodnotit svoje osobní pokroky i oceňovat výkony druhých
- Kompetence k řešení problémů:
  - chápe, že vyhýbat se řešení problémů nevede k cíli, ale že jejich včasné a uvážlivé řešení je naopak výhodou; uvědomuje si, že svou aktivitou a iniciativou může situaci ovlivnit
  - všímá si dění i problémů v bezprostředním okolí; přirozenou motivací k řešení dalších problémů a situací je pro něj pozitivní odezva na aktivní zájem

- Časový rozsah: - květen, červen
- Záměr: - seznámení se světem lidí, kultury a umění
- Cíle: - rozvoj a užívání všech smyslů  
 - rozvoj zájmu o různé formy sdělení verbální i neverbální  
 - prohloubení základů pro práci s informacemi  
 - uvědomění si svých pocitů, zachycení a vyjádření  
 - seznámení se s městem, ve kterém žijeme  
 - vytvoření povědomí o existenci ostatních kultur, národností, o dalších státech a kontinentech  
 - vytvoření povědomí o vlastní sounáležitosti se světem se živou a neživou přírodou, lidmi, společnostmi, planetou zemí  
 - pochopení že změny způsobené lidskou činností mohou prostředí chránit a zlepšovat, ale taky poškozovat a ničit  
 - poznání jiných kultur, národností a lidských ras
- Nabídka činností: - prohlížení různých encyklopedií - vesmír, národnosti, ...  
 - práce s textem a obrazovým materiálem  
 - rozdíly - vesnice x města  
 - procházky po našem městě - poznávání památek a prostředí Lipníku  
 - pozorování, co vše v našem městě můžeme najít - obchody, služby, ...  
 - poslouchání různých písniček v různých jazycích  
 - poznávání vlajek, symbolů  
 - rozeznání podoby lidí - národností - omalovánky, leporela apod.  
 - povídání o rodině - vztahy mezi lidmi  
 - povídání o oblíbených činnostech dětí, využití těchto činností  
 - básničky, písničky a různé pohybové aktivity  
 - pracovní listy - rodina, svět, léto  
 - dětské pořady – Kostičky  
 - pohybové aktivity v areálu školy  
 - rozlišování denní doby  
 - environmentální výchova

- Očekávané výstupy:
- vědomě napodobit jednoduchý pohyb podle vzoru
  - zacházet s běžnými předměty denní potřeby, hračkami, pomůckami, nástroji a materiály
  - chovat se obezřetně při setkání s cizími a neznámými osobami
  - pojmenovat většinu toho, čím je obklopeno
  - připravuje se pro život v mnohojazyčné evropské, ale i světové společnosti
  - vnímat a rozlišovat pomocí všech smyslů
  - rozlišovat některé obrazné symboly a porozumět jejich významu a funkci
  - chápat prostorové pojmy, elementární časové pojmy
  - projevovat zájem o knížky, soustředěně poslouchat četbu, hudbu, sledovat divadlo, film
  - postupovat a učit se podle pokynů a instrukcí
  - ve známých opakujících se situacích, kterým rozumí, se snažit ovládat svoje city a přizpůsobovat jim své chování
  - prožívat a dětským způsobem projevovat, co cítí, snažit se ovládat své afektivní chování
  - vnímat umělecké a kulturní podněty, hodnotit svoje zážitky
  - vnímat, že svět má svůj řád, že je rozmanitý a pozoruhodný
  - chová se přátelsky, konflikty řeší ústně nebo kompromisem

Integrovaný blok: **7. LÉTO VE ŠKOLCE**

Cílené klíčové kompetence pro tento integrovaný blok pro třídu „Malánků“

- Komunikativní kompetence:
  - průběžně rozšiřuje svou slovní zásobu
- Kompetence sociální a personální:
  - ve skupině se dokáže prosadit, ale i podřídit, při společných činnostech se domlouvá a spolupracuje
- Činnostní a občanské kompetence:
  - odhaduje rizika svých nápadů

- Kompetence k učení:
  - odhaduje své síly, učí se hodnotit svoje osobní pokroky
- Kompetence k řešení problémů:
  - nebojí se chybovat

Cílené klíčové kompetence pro tento integrovaný blok pro třídu „Velikánů“

- Komunikativní kompetence:
  - ovládá řeč, hovoří ve vhodně formulovaných větách, samostatně vyjadřuje své myšlenky, sdělení, otázky i odpovědi, rozumí slyšenému, slovně reaguje a vede smysluplný dialog
- Komunikace sociální a personální:
  - uvědomuje si, že za sebe i své jednání odpovídá a nese důsledky
- Činnostní a občanské kompetence:
  - odhaduje rizika svých nápadů, jde za svým záměrem, ale také dokáže měnit cesty a přizpůsobovat se daným okolnostem
- Kompetence k učení:
  - získanou zkušenost uplatňuje v praktických situacích a v dalším učení
- Kompetence k řešení problémů:
  - chápe, že vyhýbat se řešení problémů nevede k cíli, ale že jejich včasné a uvážlivé řešení je naopak výhodou; uvědomuje si, že svou aktivitou a iniciativou může situaci ovlivnit

Časový rozvrh - červenec, srpen

Záměr: - prožívá pocit radosti nejen ze svého úspěchu, ale i z úspěchu kamarádů

Cíle: - podporování fyzické pohody, zvyšování zdatnosti  
 - rozvíjení verbální i neverbální komunikace  
 - uvědomování si rozdílu mezi hrou a prací  
 - osvojování si dalších poznatků o přírodě a jejich proměnách  
 - zkvalitňování koordinaci oka a ruky  
 - procvičování paměti, výslovnosti  
 - rozvoj hledání různých cest k řešení problémů  
 - rozvíjení slovní zásoby a samostatné vyjadřování  
 - rozvíjení postřehu a smyslového vnímání

- Nabídka činností:
- soutěživé a sportovní hry na školním hřišti, zahrádce
  - smyslové a psychomotorické hry
  - letní radovánky na školcovní zahrádce
  - rozhovory o prázdninových činnostech
  - poznávání změn v přírodě
  - konstruktivní a grafické činnosti
  - grafické napodobování tvarů, symbolů
  - venkovní pohybové činnosti v letních měsících
  - omalovánky, dokreslovánky
  - kooperační činnosti ve dvojicích i ve skupinách
  - rozhovory o letních činnostech – prázdniny
  - hudebně – pohybové hry

- Očekávané výstupy:
- osvojení si poznatků o proměnách přírody
  - rozpoznávat rozdíl mezi hrou a prací
  - dorozumí se slovy i gesty
  - koordinovat lokomoci a další pohyby a polohy těla
  - vědomě napodobit jednoduchý pohyb podle vzoru
  - správně vyslovovat, ovládat dech a tempo řeči
  - spolupracovat s ostatními
  - zvládnout základní pohybové dovednosti a prostorovou orientaci
  - vědomě využívat všech smyslů
  - uvědomovat si své možnosti a limity
  - ovládat koordinaci ruky a oka
  - vnímat a rozlišovat pomocí všech smyslů
  - chová se přátelsky, konflikty řeší ústně nebo kompromisem

## 7. Evaluační systém

Evaluační plán je využíván ke zmapování plnění a zachování souvztažností mezi RVP PV, ŠVP a TVP. Tam, kde se projeví jakékoli nedostatky, je po rozboru sjednána náprava způsobem, na jakém se pedagogický sbor dohodne na pedagogické poradě.

Oblast evaluace	I. FÁZE EVALUACE Sběr informací			II. a III. FÁZE EVALUACE Analýza informací a plán kroků do budoucna
	JAK sbíráme informace o jevu, který vyhodnocujeme (za pomocí jakých nástrojů)?	JAK ČASTO provádíme sběr informací?	KDO je za sběr informací zodpovědný?	KDY a KDO provede rozbor nasbíraných informací stanoví plán kroků do budoucna?
CO evaluujeme?	JAK sbíráme informace o jevu, který vyhodnocujeme (za pomocí jakých nástrojů)?	JAK ČASTO provádíme sběr informací?	KDO je za sběr informací zodpovědný?	KDY a KDO provede rozbor nasbíraných informací stanoví plán kroků do budoucna?
Pokroky dětí	Osobní portfolio dítěte Diagnostické listy Pozorování Rozhovor s dítětem Konzultace s rodiči Rozbor, analýza prací Rozbor herních aktivit rozbor procesu učení	Průběžně během školního roku	Kmenové učitelky	Kmenové učitelky mezi sebou
Práce učitelky v souladu s RVP PV	Hospitace Záznamový arch Písemný záznam	2x ročně 4x ročně	Zástupkyně ředitele pro MŠ, učitelky mezi sebou	Na pedagogické poradě, všechny učitelky
Osobní rozvoj pedagogů	Monitoring Konzultace	Průběžně	Všechny učitelky mezi sebou	Pedagogická porada, všechny pedagogické pracovnice
Spolupráce s rodiči	Rodičovské schůzky Společné akce s rodiči Dotazníky Rozhovory	Průběžně	Všichni pracovníci mezi sebou	Porada, všichni pracovníci MŠ

## 8. Přílohy

### **a) Povinnosti předškolního pedagoga vyplívající z RVP PV**

Předškolní pedagog odpovídá za to, že:

- třídní vzdělávací program, který zpracovává je v souladu s požadavky RVP PV
- program pedagogických činností je cílevědomý a je plánován
- je pravidelně sledován průběh předškolního vzdělávání a hodnoceny jeho podmínky i výsledky

Předškolní pedagog by měl vykonávat tyto odborné činnosti

- analyzovat věkové a individuální potřeby dětí a v rozsahu těchto potřeb zajišťovat profesionální péči o děti, jejich výchovu i vzdělávání
- realizovat skupinové i individuální činnosti směřující cílevědomě k rozvoji dětí, rozšiřování jejich kompetencí (schopností, dovedností, poznatků, postojů)
- samostatně projektovat výchovné a vzdělávací činnosti, provádět je, hledat vhodné strategie a metody pro individualizované a skupinové vzdělávání dětí
- využívat odborových metodik a uplatňovat didaktické prvky odpovídající věku a individualitě dětí
- projektovat (plánovat) a provádět individuální výchovně vzdělávací činnosti s dětmi se speciálními vzdělávacími potřebami
- provádět evaluační činnosti – sledovat a posuzovat účinnost vzdělávacího programu, kontrolovat a hodnotit výsledky své práce, sledovat a hodnotit individuální pokroky dětí v jejich rozvoji a učení, monitorovat, kontrolovat a hodnotit podmínky, v nichž se vzdělávání uskutečňuje
- výsledky evaluace samostatně uplatňovat v projektování (plánování) i v procesu vzdělávání
- provádět poradenské činnosti pro rodiče ve věcech výchovy a vzdělávání jejich dětí v rozsahu odpovídajícím pedagogickým kompetencím předškolního pedagoga a mateřské školy
- analyzovat vlastní vzdělávací potřeby a naplňovat je sebevzdělávacími činnostmi
- evidovat názory, přání a potřeby partnerů ve vzdělávání (rodičů, spolupracovníků, základní školy, obce) a na získané podněty reagovat



Předškolní pedagog má vést vzdělávání tak, aby:

- se děti cítily v pohodě (po stránce fyzické, psychické i sociální)
- se děti rozvíjely v souladu se svými schopnostmi a možnostmi a současně byl podněcován jejich harmonický rozvoj
- děti měly dostatek podnětů k učení a radost z něho
- bylo posilováno sebevědomí dětí a jejich důvěra ve vlastní schopnosti
- děti měly možnost vytvářet a rozvíjet vzájemné vztahy a cítit se ve skupině bezpečně
- byl dostatečně podporován a stimulován rozvoj jejich řeči a jazyka
- děti mohly pochopit, že mohou prostřednictvím vlastních aktivit ovlivňovat své okolí
- děti obdržely speciální podporu a pomoc, pokud ji dlouhodobě či aktuálně potřebují

Ve vztahu k rodičům má předškolní pedagog:

- usilovat o vytváření partnerských vztahů mezi školou a rodiči
- umožňovat rodičům přístup za svým dítětem do třídy a účastnit se jeho činností
- umožňovat rodičům účastnit se na tvorbě programu školy i na jeho hodnocení
- vést s rodiči dítěte průběžný dialog o dítěti, jeho prospívání, rozvoji a učení